



N!  **NACHHALTIGES
WIRTSCHAFTEN**



WIN-CHARTA NACHHALTIGKEITSBERICHT INKL. ZUSATZKAPITEL NICHTFINANZIELLE ERKLÄRUNG UND KLIMASCHUTZ

2020

MVV ENERGIE AG



Inhaltsverzeichnis

1. Über uns	1
2. Die WIN-Charta	3
3. Checkliste: Unser Nachhaltigkeitsengagement	4
4. Unsere Schwerpunktthemen	5
Energie und Emissionen	7
Nachhaltige Innovationen	7
Regionaler Mehrwert	8
5. Weitere Aktivitäten	10
Menschenrechte, Sozial- & Arbeitnehmerbelange	12
Umweltbelange	12
Ökonomischer Mehrwert	14
Nachhaltige und faire Finanzen, Anti-Korruption	14
Regionaler Mehrwert	14
6. Unser WIN!-Projekt	15
7. Nichtfinanzielle Erklärung	17
8. Klimaschutz	19
9. Kontaktinformationen	23
Ansprechpartner	23
Impressum	23

1. Über uns

UNTERNEHMENS DARSTELLUNG

Mit rund 6.300 Mitarbeitern und einem Umsatz von rund 3,5 Mrd Euro im Geschäftsjahr 2020 gehört der MVV Energie Konzern zu den führenden Energieunternehmen in Deutschland. Wir sind operativ in Deutschland, Großbritannien und in der Tschechischen Republik aktiv.

Als führendes Energieunternehmen in Deutschland besetzen wir alle wesentlichen Stufen der energiewirtschaftlichen Wertschöpfungskette. Wir erzeugen Energie, handeln mit ihr und verteilen sie über eigene Netzgesellschaften, vertreiben Energielösungen und sind im Umweltgeschäft tätig. Darüber hinaus gewinnen wir Wasser und vertreiben es. Einen besonderen Schwerpunkt setzen wir auf erneuerbare Energien: Wir sind in der Projektentwicklung und der Betriebsführung von Wind- und Solarparks sowie von Biomasseanlagen ebenso aktiv wie wir über derartige Anlagen in unserem eigenen Erzeugungsportfolio verfügen. Wir steuern MVV in fünf Segmenten, über die wir auch extern berichten:

1. Das Berichtssegment Kundenlösungen umfasst die Geschäftsfelder Privat- und Gewerbekunden, Geschäftskunden sowie Commodities.
2. Dem Berichtssegment Neue Energien sind die Geschäftsfelder Umwelt, Wind/Biomethan und Projektentwicklung zugeordnet.
3. Das Berichtssegment Versorgungssicherheit beinhaltet das Geschäftsfeld Kraft-Wärme-Kopplung und das Geschäftsfeld Netz.
4. Das Berichtssegment Strategische Beteiligungen bildet im Wesentlichen die Gesellschaften Köthen Energie und MVV Energie CZ sowie das At-Equity-Ergebnis der Stadtwerke Ingolstadt ab.
5. Im Berichtssegment Sonstiges werden unsere Shared- Services-Gesellschaften sowie die Querschnittsbereiche zusammengefasst. Die Shared-Services-Gesellschaften erbringen Metering-, Billing- und IT-Dienstleistungen für MVV.

Segment Kundenlösungen

Das Berichtssegment Kundenlösungen beinhaltet das Einzel- und Großhandelsgeschäft von Energie und Wasser. Unser Anspruch ist es, unseren Kunden umweltfreundlich erzeugte Energie anzubieten. Daher verfügen wir sowohl für Privat- und Gewerbe- als auch für Geschäftskunden über eine breite Palette an Produkten und Dienstleistungen, die ökologischen Ansprüchen genügen – von erneuerbaren Energien bis zur umweltfreundlichen Fernwärme. Dazu gehört auch unser Lösungsangebot für Privat-, Gewerbe und Geschäftskunden rund um selbst erzeugten Solarstrom und Elektromobilität. Elektromobilität ist darüber hinaus integraler Bestandteil unserer Aktivitäten im Bereich Smart Cities: als Systempartner für Kommunen bieten wir vernetzte Lösungen für Städte. Bei unserem Lösungsangebot für Geschäftskunden liegt der Schwerpunkt auf Projekten und Maßnahmen zur Effizienzsteigerung und Energieoptimierung für Industrie, Handel und Immobilienwirtschaft. Darüber hinaus ist im Segment Kundenlösungen das Commodity-, Dienstleistungs- und Handelsgeschäft der MVV Trading enthalten. Dort bündeln wir die Energiebeschaffung und den Handel mit Energieprodukten sowie das Portfoliomanagement für unsere Unternehmensgruppe. Diese Leistungen bieten wir auch Drittkunden im Markt an. Zudem ist unsere Handelstochter für das Direktvermarktungsgeschäft im Bereich der erneuerbaren Energien verantwortlich.

Segment Neue Energien

Im Berichtssegment Neue Energien bündeln wir zum einen unsere Kompetenz in der ökologischen Verwertung von Abfällen und Biomasse. Diese nutzen wir nicht nur in Anlagen in Mannheim, Offenbach, Leuna, Königs Wusterhausen und Flörsheim-Wicker, sondern auch in Großbritannien: In Plymouth betreiben wir eine thermische Abfallverwertung mit Wärmeauskoppelung und in Ridham Dock ein KWK-fähiges Biomassekraftwerk; im schottischen Dundee haben wir vor zwei Jahren eine bestehende thermische Abfallverwertung übernommen und bauen in unmittelbarer Nachbarschaft eine neue Anlage. Außerdem verfügen wir in Deutschland über Biogas- und Biomethananlagen. Zum anderen enthält das Segment Neue Energien unsere eigenen Windkraft- und Photovoltaikanlagen und unser nationales und internationales Projektentwicklungsgeschäft. International konzentrieren wir uns auf solare Erzeugung, in Deutschland darüber hinaus auch auf Windkraftanlagen an Land und Freiflächen-Photovoltaikanlagen. Außerdem sind wir Betriebsführer von Wind- und Solarparks.

Segment Versorgungssicherheit

Das Berichtssegment Versorgungssicherheit beinhaltet unser Erzeugungsportfolio mit konventionellen Energien in Kraft-Wärme-Kopplung. Hierzu zählen unser neues Gasheizkraftwerk in Kiel, unser Heizkraftwerk in Offenbach sowie unsere Beteiligung am Großkraftwerk Mannheim. Um eine zuverlässige Energie- und Wasserversorgung gewährleisten zu können, sind leistungsfähige Netze unabdingbar. Aus diesem Grund enthält dieses Segment auch das Netzgeschäft unserer Verteilnetzbetreiber in Mannheim, Kiel und Offenbach. Insgesamt betreiben wir innerhalb der MVV-Gruppe Strom-, Fernwärme-, Gas- und Wassernetze mit einer Gesamtlänge von über 19.000 Kilometern.

WESENTLICHKEITSGRUNDSATZ

Mit diesem Bericht dokumentieren wir unsere Nachhaltigkeitsarbeit. Der Bericht folgt dem Wesentlichkeitsgrundsatz. Er enthält alle Informationen, die für das Verständnis der Nachhaltigkeitssituation unseres Unternehmens erforderlich sind und die wichtigen wirtschaftlichen, ökologischen und gesellschaftlichen Auswirkungen unseres Unternehmens widerspiegeln.

2. Die WIN-Charta

BEKENNTNIS ZUR NACHHALTIGKEIT UND ZUR REGION

Mit der Unterzeichnung der WIN-Charta bekennen wir uns zu unserer ökonomischen, ökologischen und sozialen Verantwortung. Zudem identifizieren wir uns mit der Region, in der wir wirtschaften.

DIE 12 LEITSÄTZE DER WIN CHARTA

Die folgenden 12 Leitsätze beschreiben unser Nachhaltigkeitsverständnis.

Menschenrechte, Sozial- & Arbeitnehmerbelange

Leitsatz 01 – Menschen- und Arbeitnehmerrechte: *"Wir achten und schützen Menschen- und Arbeitnehmerrechte, sichern und fördern Chancengleichheit und verhindern jegliche Form der Diskriminierung und Ausbeutung in all unseren unternehmerischen Prozessen."*

Leitsatz 02 – Mitarbeiterwohlbefinden: *"Wir achten, schützen und fördern das Wohlbefinden und die Interessen unserer Mitarbeiter."*

Leitsatz 03 – Anspruchsgruppen: *"Wir berücksichtigen und beachten bei Prozessen alle Anspruchsgruppen und deren Interessen."*

Umweltbelange

Leitsatz 04 – Ressourcen: *"Wir steigern die Ressourceneffizienz, erhöhen die Rohstoffproduktivität und verringern die Inanspruchnahme von natürlichen Ressourcen."*

Leitsatz 05 – Energie und Emissionen: *"Wir setzen erneuerbare Energien ein, steigern die Energieeffizienz und senken Treibhausgas-Emissionen zielkonform oder kompensieren sie klimaneutral."*

Leitsatz 06 – Produktverantwortung: *"Wir übernehmen für unsere Leistungen und Produkte Verantwortung, indem wir den Wertschöpfungsprozess und den Produktzyklus auf ihre Nachhaltigkeit hin untersuchen und diesbezüglich Transparenz schaffen."*

Ökonomischer Mehrwert

Leitsatz 07 – Unternehmenserfolg und Arbeitsplätze: *"Wir stellen den langfristigen Unternehmenserfolg sicher und bieten Arbeitsplätze in der Region."*

Leitsatz 08 – Nachhaltige Innovationen: *"Wir fördern Innovationen für Produkte und Dienstleistungen, welche die Nachhaltigkeit steigern und das Innovationspotenzial der baden-württembergischen Wirtschaft unterstreichen."*

Nachhaltige und faire Finanzen, Anti-Korruption

Leitsatz 09 – Finanzentscheidungen: *"Wir handeln im Geiste der Nachhaltigkeit vor allem auch im Kontext von Finanzentscheidungen."*

Leitsatz 10 – Anti-Korruption: *"Wir verhindern Korruption, decken sie auf und sanktionieren sie."*

Regionaler Mehrwert

Leitsatz 11 – Regionaler Mehrwert: *"Wir generieren einen Mehrwert für die Region, in der wir wirtschaften."*

Leitsatz 12 – Anreize zum Umdenken: *"Wir setzen auf allen Unternehmensebenen Anreize zum Umdenken und zum Handeln und beziehen sowohl unsere Mitarbeiter als auch alle anderen Anspruchsgruppen in einen ständigen Prozess zur Steigerung der unternehmerischen Nachhaltigkeit ein."*

ENGAGIERTE UNTERNEHMEN AUS BADEN-WÜRTTEMBERG

Ausführliche Informationen zur WIN-Charta und weiteren Unterzeichnern der WIN-Charta finden Sie auf <https://www.nachhaltigkeitsstrategie.de/wirtschaft/win-charta/win-charta-unternehmen>.

CHECKLISTE: UNSER NACHHALTIGKEITSENGAGEMENT

3. Checkliste: Unser Nachhaltigkeitsengagement

Charta-Unterzeichner seit: Juni 2014

ÜBERSICHT: NACHHALTIGKEITSANSTRENGUNGEN IM UNTERNEHMEN

	SCHWER- PUNKTSETZUNG	QUALITATIVE DOKUMENTATION	QUANTITATIVE DOKUMENTATION
Leitsatz 1	<input type="checkbox"/>	<input type="checkbox"/>	<input type="checkbox"/>
Leitsatz 2	<input type="checkbox"/>	<input type="checkbox"/>	<input type="checkbox"/>
Leitsatz 3	<input type="checkbox"/>	<input type="checkbox"/>	<input type="checkbox"/>
Leitsatz 4	<input type="checkbox"/>	<input type="checkbox"/>	<input type="checkbox"/>
Leitsatz 5	<input checked="" type="checkbox"/>	<input checked="" type="checkbox"/>	<input checked="" type="checkbox"/>
Leitsatz 6	<input type="checkbox"/>	<input type="checkbox"/>	<input type="checkbox"/>
Leitsatz 7	<input type="checkbox"/>	<input type="checkbox"/>	<input type="checkbox"/>
Leitsatz 8	<input checked="" type="checkbox"/>	<input checked="" type="checkbox"/>	<input checked="" type="checkbox"/>
Leitsatz 9	<input type="checkbox"/>	<input type="checkbox"/>	<input type="checkbox"/>
Leitsatz 10	<input type="checkbox"/>	<input type="checkbox"/>	<input type="checkbox"/>
Leitsatz 11	<input checked="" type="checkbox"/>	<input checked="" type="checkbox"/>	<input checked="" type="checkbox"/>
Leitsatz 12	<input type="checkbox"/>	<input type="checkbox"/>	<input type="checkbox"/>

NACHHALTIGKEITSANSTRENGUNGEN VOR ORT

Unterstütztes WIN!-Projekt: MVV-Sponsoringfonds

Schwerpunktbereich:

- Energie und Klima Ressourcen Bildung für nachhaltige Entwicklung
 Mobilität Integration

Art der Förderung:

- Finanziell Materiell Personell

Umfang der Förderung: Für den Sponsoringfonds stellt MVV Energie einen Betrag von 40.000 Euro im Jahr in bis zu vier Ausschreibungsrunden für die unterschiedlichen bewilligten Projekte zur Verfügung. Die max. Fördersumme beträgt pro Projekt 5.000.- Euro.

4. Unsere Schwerpunktt Themen

ÜBERBLICK ÜBER DIE GEWÄHLTEN SCHWERPUNKTE

- Leitsatz 05 – Energie und Emissionen: "Wir setzen erneuerbare Energien ein, steigern die Energieeffizienz und senken Treibhausgas-Emissionen zielkonform oder kompensieren sie klimaneutral." Im Zusammenhang mit diesem Leitsatz berichten wir im Zusatzkapitel Klimaschutz (s. Kapitel 8).
- Leitsatz 08 – Nachhaltige Innovationen: "Wir fördern Innovationen für Produkte und Dienstleistungen, welche die Nachhaltigkeit steigern und das Innovationspotenzial der baden-württembergischen Wirtschaft unterstreichen."
- Leitsatz 11 – Regionaler Mehrwert: "Wir generieren einen Mehrwert für die Region, in der wir wirtschaften."

WARUM UNS DIESE SCHWERPUNKTE BESONDERS WICHTIG SIND

Leitsatz 5 – Energie und Emissionen:

Der Klimawandel, der steigende Energiebedarf durch eine wachsende Weltbevölkerung, die Industrialisierung von Schwellenländern sowie die Endlichkeit fossiler Energieträger machen ein Umsteuern bei der Energieerzeugung und den dabei eingesetzten Ressourcen auf globaler Ebene unumgänglich. Mit den ambitionierten energiepolitischen Zielen sowie dem damit verbundenen Ausstieg aus der Kern- und Kohleenergie, will Deutschland zeigen, dass eine Transformation des Energiesystems hin zu einem Leitsystem erneuerbarer Energien möglich ist. Als Energieversorger haben wir eine besondere Verantwortung und arbeiten aktiv am ökologischen Umbau des Energieversorgungssystems. Wir bekennen uns ohne Wenn und Aber zum Klimaschutz und wollen spätestens im Jahr 2050 vollständig klimaneutral sein.

Leitsatz 8 – Nachhaltige Innovationen:

Weder der Klimaschutz noch die Transformation der Energiewirtschaft sind ein Selbstläufer. Notwendige Anpassung an das immer komplexer werdende Marktumfeld kann nur gelingen, wenn Innovationen – sowohl für Produkte und Dienstleistungen als auch die Optimierung bereits bestehender Prozesse und Anlagen – verstärkt werden. Ein zielgerichtetes und langfristig angelegtes Innovationsmanagement ist unverzichtbar, um die zukünftigen Herausforderungen entlang der gesamten Wertschöpfungskette zu meistern und zugleich am Markt dauerhaft erfolgreich zu sein. Gerade neue Produkte und Dienstleistungen oder die Erprobung neuer Technologien sehen wir als eine notwendige und wesentliche Voraussetzung dafür, dass die Energiewende in Baden-Württemberg gelingt.

Leitsatz 11 – Regionaler Mehrwert:

Von unserer Wachstumsstrategie profitiert auch die Region, in der wir wirtschaften. Mit der Stadt Mannheim als Mehrheitseigner ist die MVV Energie AG ein kommunal und regional verankertes Unternehmen. Im Geschäftsjahr 2020 erzielten wir einen Umsatz von rund 3,5 Mrd. €, tätigten Investitionen in Höhe von 322 Mio. € und generierten eine Wertschöpfung von 915 Mio. € - und dies

UNSERE SCHWERPUNKTTHEMEN

zu einem großen Teil in Baden-Württemberg. Bei Investitionen vergeben wir Aufträge vorzugsweise lokal oder regional, sichern dadurch Arbeitsplätze, bieten eine qualitativ hochwertige Ausbildung und zahlen Steuern sowie Abgaben. Für die Region sind wir ein wichtiger Arbeitgeber, denn wir beschäftigen rund 2.000 unserer international rund 6.300 Mitarbeiter in der Region Rhein-Neckar. Nach einer Studie von Eckart & Partner aus 2017 zur Standortbilanz der MVV schafft jeder Arbeitsplatz der MVV weitere zusätzliche 1,2 Arbeitsplätze in der Region. Wir sind Förderer von kulturellen, sozialen, sportlichen und ökologischen Projekten und versorgen die Region mit Trinkwasser von hoher Qualität. Als Netzbetreiber stellen wir eine hochwertige Infrastruktur bereit und garantieren für die Versorgungssicherheit.

UNSERE SCHWERPUNKTTHEMEN

Energie und Emissionen

ZIELSETZUNG

Im Zielkonzept 2014 hatten wir uns hierzu mittelfristige Ziele gesetzt:

1. Langfristige Investitionen von insg. 3 Mrd. Euro in schwerpunktmäßig Erneuerbaren Energien, Hocheffizienztechnologien und Energieeffizienz
2. Erhöhung unserer Erzeugungskapazitäten im Bereich Wind Onshore
3. Erhöhung des Anteils der Haushalte in Mannheim, die wir mit umweltfreundlicher Fernwärme versorgen
4. Signifikante Investitionen in klimafreundliche Projekte
5. Signifikante Einsparung der CO₂-Emissionen

Im Zusammenhang mit diesem Leitsatz berichten wir ausführlich im Zusatzkapitel Klimaschutz (s. Kapitel 8).

Nachhaltige Innovationen

ZIELSETZUNG

Im Zielkonzept 2014 hatten wir uns hierzu mittelfristige Ziele gesetzt:

1. In den kommenden Jahren möchten wir neue Produkte für Privat- und Geschäftskunden auf den Markt bringen und insbesondere unseren Kunden in Baden-Württemberg zur Verfügung stellen.
2. Im nächsten Jahr soll ein internes Innovationsprojekt im Bereich Erzeugungsanlagen und Netze durchgeführt werden.
3. Bestehende Forschungsk Kooperationen und -projekte sollen weitergeführt und neu angestoßen werden.

ERGRIFFENE MASSNAHMEN

Für Details vgl. unseren Geschäftsbericht 2020 auf den Seiten 24f sowie unseren Nachhaltigkeitsbericht S. 52f und unsere Webseite.

https://www.mvv.de/fileadmin/user_upload/MVV_Geschaeftsbericht_2020_1607530742_html/downloads/2020/MVV_GB_2020_dt.pdf#page=24

https://www.mvv.de/fileadmin/user_upload/Investoren/de/geschaeftsjahr_2020/berichte/MVV_Nachhaltigkeitsbericht_GJ_2020_dt.pdf#page=52

<https://www.mvv.de/de/ueber-uns/nachhaltigkeit/nachhaltig-wirtschaften/innovationen>

UNSERE SCHWERPUNKTTHEMEN

ERGEBNISSE UND ENTWICKLUNGEN

Für Details vgl. unseren Geschäftsbericht 2020 auf den Seiten 24f sowie unseren Nachhaltigkeitsbericht S. 52f.

https://www.mvv.de/fileadmin/user_upload/MVV_Geschaeftsbericht_2020_1607530742_html/downloads/2020/MVV_GB_2020_dt.pdf#page=24

https://www.mvv.de/fileadmin/user_upload/Investoren/de/geschaeftsjahr_2020/berichte/MVV_Nachhaltigkeitsbericht_GJ_2020_dt.pdf#page=52

INDIKATOREN

Für Details vgl. unseren Geschäftsbericht 2020 auf den Seiten 24f sowie unseren Nachhaltigkeitsbericht S. 52f.

https://www.mvv.de/fileadmin/user_upload/MVV_Geschaeftsbericht_2020_1607530742_html/downloads/2020/MVV_GB_2020_dt.pdf#page=24

https://www.mvv.de/fileadmin/user_upload/Investoren/de/geschaeftsjahr_2020/berichte/MVV_Nachhaltigkeitsbericht_GJ_2020_dt.pdf#page=52

AUSBLICK

Das im Jahr 2014 veröffentlichte WIN-Zielkonzept hatte einen mittelfristigen Horizont, sowohl hinsichtlich Schwerpunktsetzungen, benannten Strategie und Zielen. Inzwischen sind wir ein gutes Stück des dort beschriebenen Weges gegangen.

Wir sind weiterhin der Überzeugung, dass auch für das kommende Geschäftsjahr 2021 die bisherigen Schwerpunktsetzungen und Ziele geeignet sind, sodass keine Anpassungen erforderlich sind. Die bisherigen Ziele sind also weiterhin gültig.

Regionaler Mehrwert

ZIELSETZUNG

Im Zielkonzept 2014 hatten wir uns hierzu mittelfristige Ziele gesetzt:

1. Unsere Energiesparkampagne möchten wir weiterentwickeln und über den ursprünglichen Zeitplan hinaus verlängern.
2. Auch im kommenden Jahr möchten wir Organisationen und Einrichtungen aus Mannheim und der Metropolregion Rhein-Neckar finanziell unterstützen.
3. Unseren Wertschöpfungsbeitrag möchten wir langfristig steigern.

UNSERE SCHWERPUNKTTHEMEN

ERGRIFFENE MASSNAHMEN

Für Details vgl. unseren Nachhaltigkeitsbericht 2020 nach GRI G4 auf den Seiten 33f und 59.

https://www.mvv.de/fileadmin/user_upload/Investoren/de/geschaeftsjahr_2020/berichte/MVV_Nachhaltigkeitsbericht_GJ_2020_dt.pdf

Sowie auf unserer Webseite unter: <https://www.mvv.de/de/energie/solarbonus>

ERGEBNISSE UND ENTWICKLUNGEN

Für Details vgl. unseren Nachhaltigkeitsbericht 2020 nach GRI G4 auf den Seiten 33f und 59.

https://www.mvv.de/fileadmin/user_upload/Investoren/de/geschaeftsjahr_2020/berichte/MVV_Nachhaltigkeitsbericht_GJ_2020_dt.pdf

INDIKATOREN

Für Details vgl. unseren Nachhaltigkeitsbericht 2020 nach GRI G4 auf den Seiten 33f und 59.

https://www.mvv.de/fileadmin/user_upload/Investoren/de/geschaeftsjahr_2020/berichte/MVV_Nachhaltigkeitsbericht_GJ_2020_dt.pdf

AUSBLICK

Das im Jahr 2014 veröffentlichte WIN-Zielkonzept hatte einen mittelfristigen Horizont, sowohl hinsichtlich Schwerpunktsetzungen, benannten Strategie und Zielen. Inzwischen sind wir ein gutes Stück des dort beschriebenen Weges gegangen.

Wir sind weiterhin der Überzeugung, dass auch für das kommende Geschäftsjahr 2021 die bisherigen Schwerpunktsetzungen und Ziele geeignet sind, sodass keine grundlegenden Anpassungen erforderlich sind. Eine Änderung gab es hinsichtlich unserer Energiesparkkampagne, die vom Förderprogramm Solarbonus abgelöst wurde. Die anderen bisherigen Ziele sind weiterhin unverändert gültig.

5. Weitere Aktivitäten

Im Hinblick auf weitere nachhaltigkeitsbezogene Schwerpunkte, Aktivitäten und Ziele gibt die nachfolgende Tabelle einen ersten Überblick:

Liste der wesentlichen Themen

Themenspezifische Angabe	Was wir erreichen wollen	Was wir im Geschäftsjahr 2020 erreicht haben
Wirtschaftliche Leistung		
Wirtschaftliche Leistung (GRI)	Wir wollen weiterhin Wertschöpfung erzielen und unserer Verantwortung als Wirtschaftsfaktor gerecht werden.	Wir konnten unsere Nettowertschöpfung gegenüber dem Vorjahr um 20 Mio Euro auf 915 Mio Euro steigern.
Indirekte ökonomische Auswirkung (GRI)	Wir investieren in den nächsten Jahren insgesamt weitere 3 Mrd Euro in die Energiewende.	Wir haben 322 Mio Euro investiert.
Energie und Umwelt		
Materialien (GRI)	Wir erhöhen den Wirkungsgrad von Anlagen und reduzieren Emissionen in der eigenen Erzeugung und bei unseren Kunden.	Wir haben die Fernwärme an unseren Standorten weiter ausgebaut und verdichtet. Dazu gehört auch die Anbindung des Mannheimer Heizkraftwerks an das Fernwärmenetz. Den Bau unseres neuen KWK-Gasheizkraftwerks in Kiel haben wir abgeschlossen. Eine kontinuierliche Verbesserung unserer Anlagen wird durch Energiemanagementsysteme sichergestellt.
	Wir verkleinern unseren ökologischen Fußabdruck, indem wir die hocheffiziente Kraft-Wärme-Kopplung (KWK) und Fernwärme ausbauen und damit den Einsatz von nicht erneuerbaren Brennstoffen reduzieren.	Der Brennstoffnutzungsgrad unserer vollkonsolidierten Unternehmen ist von 57 % im Vorjahr auf 64 % gestiegen.
Energie (GRI/MVV)	Wir verdoppeln unsere eigene Stromerzeugung aus erneuerbaren Energien bis zum Ende des Geschäftsjahres 2026. (Basis Beginn Geschäftsjahr 2017: 430 MW)	Die Stromerzeugungskapazität unserer vollkonsolidierten und at-equity-bilanzierten Unternehmen aus erneuerbaren Energien und biogenem Anteil Abfall/EBS ist 531 MW, das sind 40 MW mehr als ein Jahr zuvor.
	Wir wollen die Netzverluste in unseren Strom- und Wärmenetzen reduzieren.	Die Netzverluste für unsere Stromnetze sind gegenüber dem Vorjahr um 3 % gesunken, die der Wärmenetze um 5 % gestiegen.
Erneuerbare Energien (MVV)	Wir bringen bis zum Ende des Geschäftsjahres 2026 10.000 MW erneuerbare Energien ans Netz. (Basis Beginn Geschäftsjahr 2017; 0 MW)	Wir haben Projekte mit einer Leistung von 262 MW entwickelt.
Emissionen (GRI)	Wir verdreifachen unsere jährlichen CO ₂ -Einsparungen bis zum Ende des Geschäftsjahres 2026 auf 1 Mio Tonnen pro Jahr. (Basis Beginn Geschäftsjahr 2017: rund 339.000 Tonnen)	Die jährliche Einsparung von CO ₂ unserer vollkonsolidierten und at-equity-bilanzierten Unternehmen betrug 766.000 Tonnen.
Systemtransformation		
Versorgungssicherheit (MVV)	Wir verknüpfen erneuerbare und hocheffiziente konventionelle Energien intelligent miteinander und tragen zur Versorgungssicherheit bei.	Unser neues, hochflexibles Gasheizkraftwerk in Kiel hat Ende 2019 den Betrieb aufgenommen. Für die Standorte Mannheim und Offenbach haben wir unsere Planungen vorangetrieben, um die Versorgungssicherheit nach dem Kohleausstieg zu gewährleisten.
	Wir wollen die störungsbedingte Nichtverfügbarkeit von Strom so gering wie möglich halten.	Wir konnten eine weitgehend unterbrechungsfreie Versorgung mit Strom erreichen
Sektorkopplung (MVV)	Wir wirken aktiv an der Sektorkopplung mit.	Wir haben weitere Infrastrukturprojekte zur Sektorkopplung in Betrieb genommen. Zu Beginn des Geschäftsjahres 2021 haben wir in Mannheim die 100. Ladesäule errichtet. Auch an unseren Standorten in Offenbach und Kiel haben wir die Infrastruktur für Elektromobilität ausgebaut.

WEITERE AKTIVITÄTEN

Themenspezifische Angabe	Was wir erreichen wollen	Was wir im Geschäftsjahr 2020 erreicht haben
Systemtransformation		
Veränderte Energienachfrage (MVV)	Wir bereiten unsere Versorgungsnetze für die sich verändernde Energienachfrage im Strom- und Wärmebereich vor, die aus dem Umbau des Energiesystems oder aus Energieeffizienzmaßnahmen resultiert.	Neben der systematischen Berücksichtigung in unserer strategischen Investitionsplanung haben wir Innovationsprojekte angestoßen/weitergeführt.
Veränderte Infrastrukturen und Smart Cities (MVV)	Für Kommunen und Unternehmen machen wir kommunale Infrastrukturen und Dienstleistungen zukunftssicher, in dem wir unser Know-how einbringen.	Wir haben beim Wuppertal Institut für Klima, Umwelt, Energie die Energierahmenstudie Mannheim beauftragt.
Digitale Transformation (MVV)	Indem wir Digitalisierung und Vernetzung in eigenen Prozessen, beim Kunden sowie bei Produkten vorantreiben, sichern wir die Zukunftsfähigkeit von MVV.	In unserem Programm Digitalisierung haben wir interne Prozesse weiter automatisiert; zudem haben wir den digitalen Dialog mit unseren Kunden vorangetrieben.
	Wir bieten als kompetenter Partner allen Kunden – vom Privathaushalt bis zur Industrie – Produkte und Dienstleistungen für ihre eigene Energiewende an.	Wir haben unser Lösungshaus durch neu entwickelte Dienstleistungen und Produkte rund um die Energiewende und Klimaneutralität ergänzt.
Informationssicherheit und Datenschutz (MVV)	Wir sorgen mit umfangreichen technischen und organisatorischen Sicherheitsmaßnahmen für Informationssicherheit und Datenschutz.	Wir verbessern unsere Prozesse für den Schutz von Informationen kontinuierlich.
Mitarbeiter und Gesellschaft		
Arbeitssicherheit und Gesundheitsschutz (GRI)	Wir unterstützen unsere Mitarbeiter dabei, gesund zu bleiben.	Wir haben unsere Mitarbeiterangebote speziell für Homeoffice während Pandemiezeiten ausgeweitet.
	Wir wollen die Unfallhäufigkeitsrate (LTIF) bei MVV so niedrig wie möglich halten.	Die Unfallhäufigkeitsrate (LTIF) lag bei 6,7.
Aus- und Weiterbildung (GRI)	Mit unserem breiten Ausbildungsangebot wollen wir jungen Menschen die ganze Vielfalt beruflicher Möglichkeiten im Unternehmen darlegen.	Zum 30. September 2020 beschäftigten wir 341 Auszubildende.
	Wir wollen das Potenzial unserer Mitarbeiter weiterentwickeln.	Unsere Mitarbeiter haben vielfältige interne und externe Weiterbildungsangebote wahrgenommen.
Vielfalt (MVV)	Wir wollen den Frauenanteil in unserem Konzern bis zum Jahr 2021 auf 35 % steigern und ihn bei den Führungskräften auf 25 % erhöhen. (Basis 30. Juni 2015: 27 % und 14 %)	Der Frauenanteil im Konzern beträgt 28 %. Der Anteil von Frauen bei Führungskräften ist gegenüber dem Vorjahr mit 15 % unverändert.
Lokale Gemeinschaften (GRI)	Wir wollen mit unseren Stakeholdern transparent und offen kommunizieren.	Wir haben unsere verschiedenen Berichts- und Kommunikationsformate fortgeführt. Unsere CO ₂ -Ziele sind seit 2020 SBTi-testiert.
Gesellschaft (MVV)	Wir wollen uns für die Gesellschaft, in der wir arbeiten, engagieren.	Wir haben unsere Sponsoring- und Unterstützungsmaßnahmen zielgerichtet fortgeführt.

1 (GRI): Angabe nach GRI-Standards; (MVV): zusätzlich berichtete Inhalte

Menschenrechte, Sozial- & Arbeitnehmerbelange

LEITSATZ 01 – MENSCHEN- UND ARBEITNEHMERRECHTE

Für Details vgl. unseren Nachhaltigkeitsbericht 2020 nach GRI G4 auf den Seiten 12, 14, 32, 57

https://www.mvv.de/fileadmin/user_upload/Investoren/de/geschaeftsjahr_2020/berichte/MVV_Nachhaltigkeitsbericht_GJ_2020_dt.pdf

sowie auf unserer Homepage: www.mvv.de/verantwortung

LEITSATZ 02 – MITARBEITERWOHLBEFINDEN

Für Details vgl. unseren Nachhaltigkeitsbericht 2020 nach GRI G4 auf den Seiten 31f, 54-58

https://www.mvv.de/fileadmin/user_upload/Investoren/de/geschaeftsjahr_2020/berichte/MVV_Nachhaltigkeitsbericht_GJ_2020_dt.pdf

LEITSATZ 03 – ANSPRUCHSGRUPPEN

Für Details vgl. unseren Nachhaltigkeitsbericht 2020 nach GRI G4 auf den Seiten 16ff.

https://www.mvv.de/fileadmin/user_upload/Investoren/de/geschaeftsjahr_2020/berichte/MVV_Nachhaltigkeitsbericht_GJ_2020_dt.pdf#page=16

Umweltbelange

LEITSATZ 04 – RESSOURCEN

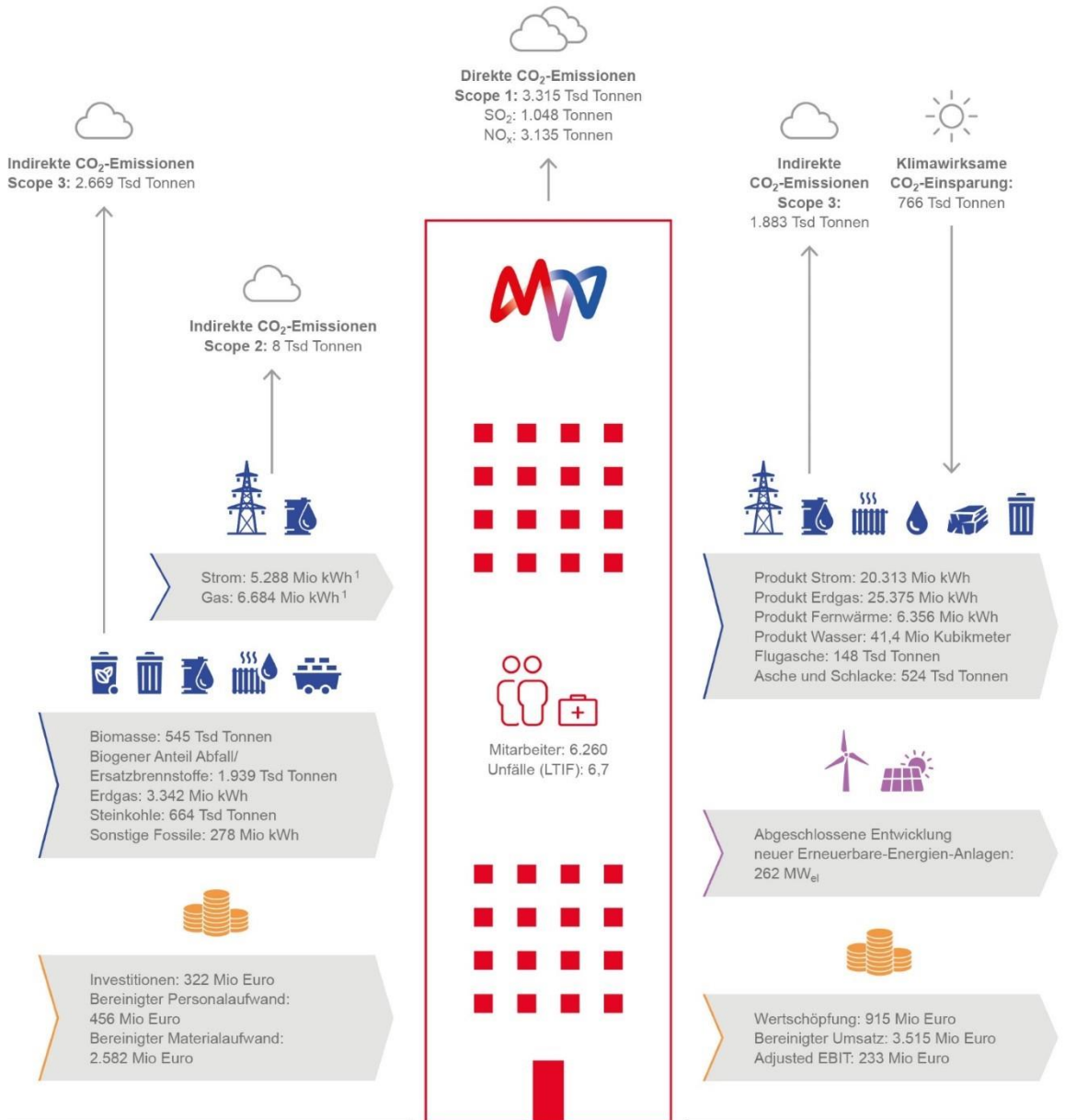
Unsere Input-Output-Bilanz gibt einen Überblick zur Ressourcennutzung.

WEITERE AKTIVITÄTEN

Abbildung 1: Input-Output-Bilanz

INPUT-OUTPUT-BILANZ MVV

Vollkonsolidierte und At-Equity-Unternehmen



¹ Ohne Absatzmengen aus Handelsgeschäften

Für Details vgl. unseren Nachhaltigkeitsbericht 2020 nach GRI G4 auf den Seiten 35ff.

https://www.mvv.de/fileadmin/user_upload/Investoren/de/geschaeftsjahr_2020/berichte/MVV_Nachhaltigkeitsbericht_GJ_2020_dt.pdf#page=35

WEITERE AKTIVITÄTEN

LEITSATZ 06 – PRODUKTVERANTWORTUNG

Für Details vgl. unseren Nachhaltigkeitsbericht 2020 nach GRI G4 auf der Seite 30

https://www.mvv.de/fileadmin/user_upload/Investoren/de/geschaeftsjahr_2020/berichte/MVV_Nachhaltigkeitsbericht_GJ_2020_dt.pdf#page=30

Ökonomischer Mehrwert

LEITSATZ 07 – UNTERNEHMENSERFOLG UND ARBEITSPLÄTZE

Für Details vgl. unseren Geschäftsbericht 2020 auf den Seiten 36ff.

https://www.mvv.de/fileadmin/user_upload/MVV_Geschaeftsbericht_2020_1607530742_html/downloads/2020/MVV_GB_2020_dt.pdf#page=36

LEITSATZ 09 – FINANZENTSCHEIDUNGEN

Für Details vgl. unseren Geschäftsbericht 2020 auf den Seiten 26ff.

https://www.mvv.de/fileadmin/user_upload/MVV_Geschaeftsbericht_2020_1607530742_html/downloads/2020/MVV_GB_2020_dt.pdf#page=26

LEITSATZ 10 – ANTI-KORRUPTION

Für Details vgl. unseren Geschäftsbericht 2020 auf den Seiten 69ff.

https://www.mvv.de/fileadmin/user_upload/MVV_Geschaeftsbericht_2020_1607530742_html/downloads/2020/MVV_GB_2020_dt.pdf#page=69

Regionaler Mehrwert

LEITSATZ 12 – ANREIZE ZUM UMDENKEN

Für Details vgl. unseren Nachhaltigkeitsbericht 2020 nach GRI G4 auf den Seite 59

https://www.mvv.de/fileadmin/user_upload/MVV_Geschaeftsbericht_2020_1607530742_html/downloads/2020/MVV_GB_2020_dt.pdf#page=59

6. Unser WIN!-Projekt

Mit unserem WIN!-Projekt leisten wir einen Nachhaltigkeitsbeitrag für die Region.

DIESES PROJEKT UNTERSTÜTZEN WIR

Aus unserem MVV-Sponsoringfonds unterstützen wir Vereine, Organisationen und Einrichtungen aus Mannheim und der Metropolregion Rhein-Neckar. Diese besondere Form des Sponsorings zeigt unsere Verbundenheit zu den Menschen, die sich in dieser Region engagieren. Dieses Engagement unterstützen und fördern wir gezielt. Im Sommer 2020 haben wir erstmals einen Ökosponsoringfonds zur Förderung von Erneuerbaren Energien-Projekten in Vereinen aufgelegt

Bei der Auswahl der Projekte, die wir aus dem Sponsoringfonds fördern, legen wir folgende nachhaltigkeitsbezogene Kriterien an:

- Projekte mit ausgewiesenem gesellschaftlichem und sozialem Engagement
- Projekte, die gezielt unsere Kinder und Jugend fördern
- Kreative und innovative Projekte
- Projekte aus dem Versorgungsgebiet von MVV Energie
- Vereine/Institutionen in partnerschaftlicher Zusammenarbeit mit klar erkennbarem und gegenseitigem Nutzen
- Kommerzielle Veranstaltungen und Projekte sind prinzipiell von der Teilnahme ausgeschlossen.

Mehr Details sind im Internet abrufbar: <https://www.mvv.de/sponsoringfonds>

ART UND UMFANG DER UNTERSTÜTZUNG

Für den Sponsoringfonds stellt MVV Energie einen Betrag von 40.000 Euro im Jahr in bis zu vier Ausschreibungsrunden für die unterschiedlichen bewilligten Projekte zur Verfügung.

Die max. Fördersumme beträgt pro Projekt 5.000.- Euro.

UNSER WIN!-PROJEKT

ERGEBNISSE UND ENTWICKLUNGEN

Im Jahr 2020 haben wir Fördergelder in Höhe von 35.000 € vergeben. Im Rahmen der letzten Förderrunde im Sommer 2020 wurden die nachfolgenden Projekte von Vereinen, Organisationen und Institutionen ausgewählt, die im Rahmen des MVV Ökosponsoringfonds von MVV Energie gefördert und unterstützt werden. Der Landschulheim Lessingschule e.V., der Deutsche Alpenverein Sektion Mannheim, der Reiter-Verein Mannheim e.V., der TSV Neckarau und der Bürgerverein Mannheim-Gartenstadt e.V. erhalten jeweils 5.000 Euro für den Bau einer neuen Photovoltaik-Anlage auf ihrem Vereinsgelände.

AUSBLICK

Der MVV-Sponsoringfonds und der MVV-Ökosponsoringfonds werden im Jahr 2021 fortgesetzt. Die Anfang 2021 beendete Ausschreibungsrunde drehte sich aufgrund der Corona-Pandemie schwerpunktmäßig um soziale Projekte. Im Sommer 2021 wird es eine neue Auflage des MVV-Ökosponsoringfonds geben. Über die Unterstützung der jeweiligen Projekte wird im Rahmen der Ausschreibungsrunden per Abstimmung in der MVV-App "Mein Quadrat" entschieden.

7. Nichtfinanzielle Erklärung

In Ergänzung zur Beschreibung zu den obigen Ausführungen berichten wir gemäß EU-Richtlinie 2014/95/EU folgende nicht-finanzielle Informationen.

GESCHÄFTSMODELL

Unser Geschäftsmodell ist in Kapitel 1 dieses Berichts dargelegt.

KONZEPTE UND ERGEBNISSE

Unsere Nachhaltigkeitskonzepte, -aktivitäten sowie die diesbezüglichen Ergebnisse und Entwicklungen sind ausführlich in Kapitel 4 (Schwerpunkthemen) und Kapitel 5 dieses Berichts dargestellt.

PRÜFPROZESSE („DUE DILIGENCE PROZESSE“) SOWIE HANDHABUNG VON RISIKEN

Ein vorausschauender und verantwortungsvoller Umgang mit Risiken ist eine wesentliche Grundlage für unser nachhaltiges Engagement. Wir sind uns der möglichen Risiken unserer Geschäftstätigkeit bewusst und verfügen über Strategien, mit diesen Risiken umzugehen.

Im Rahmen unseres bestehenden Risikomanagementsystems erfassen und bewerten wir alle mit unserer Geschäftstätigkeit und unseren Geschäftsbeziehungen verbundenen wesentlichen Risiken. Auch sofern nichtfinanzielle Risiken wesentlich sind und schwerwiegende negative Auswirkungen haben könnten, erfassen und bewerten wir diese im Risikomanagementsystem. Der Prüfprozess der nichtfinanziellen Risiken führte im Geschäftsjahr 2020 zu dem Ergebnis, dass keine Risiken vorliegen, die die Wesentlichkeitskriterien gemäß § 289c Abs. 3 Nr. 3 und 4 HGB erfüllen.

Mit unserer zusammengefassten nichtfinanziellen Erklärung (nfE) kommen wir unserer Berichtspflicht nach §§ 289b Abs. 1 und 315b Abs. 1 HGB nach. Die Inhalte unserer nfE fokussieren sich auf die Aspekte Umweltbelange, Arbeitnehmerbelange, Sozialbelange und Achtung der Menschenrechte sowie Bekämpfung von Korruption und Bestechung.

- Für Details zum Aspekt **Umweltbelange** vgl. unseren Geschäftsbericht 2020 auf den Seiten 47-54.
https://www.mvv.de/fileadmin/user_upload/MVV_Geschaeftsbericht_2020_1607530742_html/download/2020/MVV_GB_2020_dt.pdf#page=47
- Für Details zum Aspekt **Arbeitnehmerbelange** vgl. unseren Geschäftsbericht 2020 auf den Seiten 55-58.
https://www.mvv.de/fileadmin/user_upload/MVV_Geschaeftsbericht_2020_1607530742_html/download/2020/MVV_GB_2020_dt.pdf#page=55

NICHTFINANZIELLE ERKLÄRUNG

- Für Details zum Aspekt **Sozialbelange** vgl. unseren Geschäftsbericht 2020 auf den Seiten 59-60.
https://www.mvv.de/fileadmin/user_upload/MVV_Geschaeftsbericht_2020_1607530742_html/downloads/2020/MVV_GB_2020_dt.pdf#page=59
- Für Details zum Aspekt Achtung der **Menschenrechte sowie Bekämpfung von Korruption und Bestechung** vgl. unseren Geschäftsbericht 2020 auf den Seiten 60-62.
https://www.mvv.de/fileadmin/user_upload/MVV_Geschaeftsbericht_2020_1607530742_html/downloads/2020/MVV_GB_2020_dt.pdf#page=60

NICHTFINANZIELLE LEISTUNGSINDIKATOREN

Tabelle 1: Nichtfinanzielle Kennzahlen

	GJ 2020	GJ 2019	% Vorjahr
Nichtfinanzielle Kennzahlen			
Direkte CO ₂ -Emissionen (Scope 1) einschließlich At-Equity-Unternehmen (Tsd t)	3.315	3.582	- 7
Indirekte CO ₂ -Emissionen (Scope 2 und 3) (Tsd t)	5.267	6.354	- 17
Netto-CO ₂ -Einsparung (Tsd t)	794	486	+ 63
Durchschnittlicher Brennstoffnutzungsgrad (%)	64	57	+ 12
Stromerzeugungskapazität erneuerbare Energien ¹ (MW _e)	512	472	+ 8
Anteil erneuerbare Energien an eigener Stromerzeugung (%)	46	63	- 27
Stromerzeugungsmengen aus erneuerbaren Energien (Mio kWh)	1.220	1.103	+ 11
Abgeschlossene Entwicklung neuer Erneuerbare-Energien-Anlagen (MW _e)	262	460	- 43
Betriebsführung für Erneuerbare-Energien-Anlagen (MW _e)	3.729	3.534	+ 6
Mitarbeiterzahl zum 30.9. (Köpfe)	6.260	6.113	+ 2
Anzahl Auszubildende zum 30.9. (Köpfe)	341	330	+ 3
Anteil Frauen bei den Führungskräften zum 30.9. (%)	15	15	0
Unfallhäufigkeitsrate (LTIF)	6,7	7,7	- 13

¹ Vorjahreswert angepasst

Unsere nichtfinanziellen Leistungsindikatoren sind umfassend in Kapitel 4 (Schwerpunktthemen) und Kapitel 5 dieses Berichts dargestellt.

8. Klimaschutz


In Ergänzung zu den obigen Ausführungen setzen wir zusätzlich einen besonderen Fokus auf den unternehmerischen Klimaschutz. Unser Ziel ist es, die Treibhausgasemissionen (THG) und den Energieverbrauch im Unternehmen zu senken.

Vor dem Hintergrund unserer Anstrengungen beim Klimaschutz sind wir im vergangenen Jahr dem Klimabündnis Baden-Württemberg beigetreten. Wir haben mit dem Land eine Klimaschutzvereinbarung abgeschlossen, in der wir uns auf unsere Klimaziele verpflichten.

DATEN IM ÜBERBLICK

Tabelle 2: CO₂-Kennzahlen in Abhängigkeit der Bilanzgrenze

CO₂-KENNZAHLEN IN ABHÄNGIGKEIT DER BILANZGRENZE

Innerhalb der Bilanzgrenze der MVV Klimabilanz			
Entstehung	Lieferanten		Kunden
CO ₂ -Emissionen	<ul style="list-style-type: none"> » Indirekte Scope 3: im Wesentlichen Emissionen bei Herstellung von eingekauften Gütern/Dienstleistungen » Indirekte Scope 2: im Wesentlichen MVV Gebäude und Fuhrpark 	<ul style="list-style-type: none"> » Direkte Scope 1: Strom- und Wärmerzeugungsanlagen 	<ul style="list-style-type: none"> » Indirekte Scope 3: im Wesentlichen Nutzung von MVV Produkten und Commodities durch Kunden
Wieviele MVV reduzieren wird	<ul style="list-style-type: none"> » Scope 3: –3% pro Jahr » Scope 2: Klimaneutral bis 2026 	<ul style="list-style-type: none"> » Scope 1 Energiewirtschaft: < 2 Mio t bis 2030 » Fernwärme: < 120g CO₂/kWh bis 2030 	<ul style="list-style-type: none"> » Scope 3: –3% pro Jahr
Betrachtung der Netto CO ₂ -Einsparung außerhalb der Bilanzgrenze der MVV Klimabilanz			
Gesamtwirtschaftliche CO ₂ -Emissionen			
Wieviele MVV reduzieren wird	<ul style="list-style-type: none"> » Verdreifachung Netto-CO₂-Einsparung bis 2026 		

KLIMASCHUTZ

Tabelle 3: Klimabilanz (Vollkonsolidierte und At-Equity-Unternehmen)

Klimabilanz				
Vollkonsolidierte und At-Equity-Unternehmen				
1.000 Tonnen CO _{2äq}	GJ 2020	GJ 2019	+/- Vorjahr	% Vorjahr
Direkte CO ₂ -Emissionen (Scope 1) ¹	3.315	3.582	- 267	- 7
Energiewirtschaft	2.386	2.631	- 245	- 9
Entsorgungswirtschaft (TAB/EBS)	929	951	- 22	- 2
Indirekte CO ₂ -Emissionen (Scope 2) ²	8	8	0	0
Indirekte CO ₂ -Emissionen (Scope 3)	4.552	5.119	- 567	- 11
davon aus eingekauften Gütern und Sachanlagen (GHG-Kategorie 1)	471	303	+ 168	+ 55
davon aus Brennstoff und Energiebezug (GHG-Kategorie 3)	2.198	3.054	- 856	- 28
davon aus Transport und Verteilung (GHG-Kategorie 9)	185	204	- 19	- 9
davon aus der Nutzung verkaufter Produkte (GHG-Kategorie 11)	1.698	1.558	+ 140	+ 9
Netto-CO₂-Einsparung einschließlich At-Equity-Unternehmen	766	439	+ 327	+ 74

1 Für Brennstoffe nutzen wir die branchenüblichen Emissionsfaktoren aus GEMIS/Öko-Institut; für Strom die Emissionsfaktoren des Umweltbundesamts und für die Fernwärme zertifizierte Emissionsfaktoren der jeweiligen Standorte.

2 Die indirekten Scope 2 Emissionen (location-based) decken die Standorte Mannheim, Kiel und Offenbach und Wörrstadt ab und werden kalenderjahresbezogen erhoben.

Für Details vgl. unseren Nachhaltigkeitsbericht 2020 nach GRI G4 auf den Seiten 43ff.

https://www.mvv.de/fileadmin/user_upload/Investoren/de/geschaeftsjahr_2020/berichte/MVV_Nachhaltigkeitsbericht_GJ_2020_dt.pdf#page=43

UNSERE AUSGANGSSITUATION

Für Details vgl. unseren Nachhaltigkeitsbericht 2020 nach GRI G4 auf den Seiten 39ff. und 43ff.

https://www.mvv.de/fileadmin/user_upload/Investoren/de/geschaeftsjahr_2020/berichte/MVV_Nachhaltigkeitsbericht_GJ_2020_dt.pdf

UNSERE ZIELERREICHUNG

Zur Senkung der Treibhausgasemissionen haben wir eine THG-Ausgangsbilanz erstellt und auf Basis dessen unsere Reduktionsziele festgelegt.

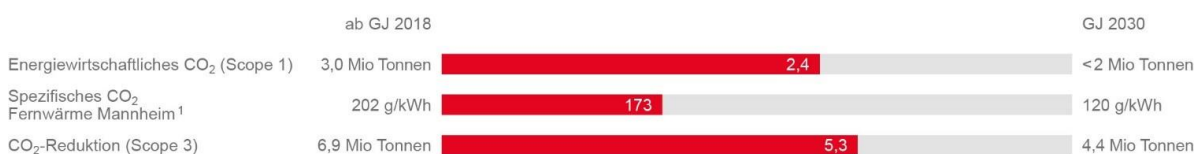
Abbildung 2: Zielerreichungsgrad unserer Nachhaltigkeits- und Dekarbonisierungsziele GJ 2020

NACHHALTIGKEITSZIELE



¹ Vollkonsolidierte und At-Equity-Unternehmen

DEKARBONISIERUNGSZIELE



¹ Neuzertifizierung zum 1. November 2020: 173 g/kWh; zum 30. September 2020: Kiel 185 g/kWh, Offenbach 150 g/kWh

ERGRIFFENE MAßNAHMEN

Für Details vgl. unseren Nachhaltigkeitsbericht 2020 nach GRI G4 auf den Seiten 3ff.

https://www.mvv.de/fileadmin/user_upload/Investoren/de/geschaeftsjahr_2020/berichte/MVV_Nachhaltigkeitsbericht_GJ_2020_dt.pdf

ERGEBNISSE UND ENTWICKLUNGEN

Für Details vgl. unseren Geschäfts- und Nachhaltigkeitsbericht 2020 auf den Seiten 3ff.

https://www.mvv.de/fileadmin/user_upload/MVV_Geschaeftsbericht_2020_1607530742_html/downloads/2020/MVV_GB_2020_dt.pdf

https://www.mvv.de/fileadmin/user_upload/Investoren/de/geschaeftsjahr_2020/berichte/MVV_Nachhaltigkeitsbericht_GJ_2020_dt.pdf

AUSBLICK

Das im Jahr 2014 veröffentlichte WIN-Zielkonzept hatte einen mittelfristigen Horizont, sowohl hinsichtlich Schwerpunktsetzungen, benannten Strategie und Zielen. Inzwischen sind wir ein gutes Stück des dort beschriebenen Weges gegangen.

KLIMASCHUTZ

Wir sind weiterhin der Überzeugung, dass auch für das kommende Geschäftsjahr 2021 die bisherigen Schwerpunktsetzungen und Ziele geeignet sind, sodass keine Anpassungen erforderlich sind.

Darüber hinaus berichten wir in unserem Nachhaltigkeitsbericht auf S. 4, sowie 20 und 21 über weitere mittel- bis langfristige Ziele zur Transformation der Energiewirtschaft sowie zum Klimaschutz. Unsere spezifischen Nachhaltigkeitsziele haben wir im Geschäftsjahr 2020 durch zusätzliche Dekarbonisierungsziele ergänzt.

9. Kontaktinformationen

Ansprechpartner

MVV Energie AG

Dr. Mathias Onischka

Programmleiter Nachhaltigkeit

Mathias.Onischka@mvv.de

Tel. 0621-290-2339

<https://www.mvv.de/de/ueber-uns/nachhaltigkeit>

Impressum

Herausgegeben am 30.03.2021 von



MVV Energie AG

Luisenring 49, 68159 Mannheim

www.mvv-energie.de